



دورة تدريبية عن توصيف البرنامج

أ.د/ علاء بسيوني

عمادة التطوير الجامعي



اسم البرنامج:
مستوى المؤهل:
القسم العلمي:
الكلية:
المؤسسة:

28 ربيع الأول 1443هـ الموافق 3 نوفمبر 2021م
(الإصدار 1)



الحوار الراقى:
إن لم نكن نحن فمن؟
إن لم يكن الآن فمتي؟
كن إيجابياً،،،



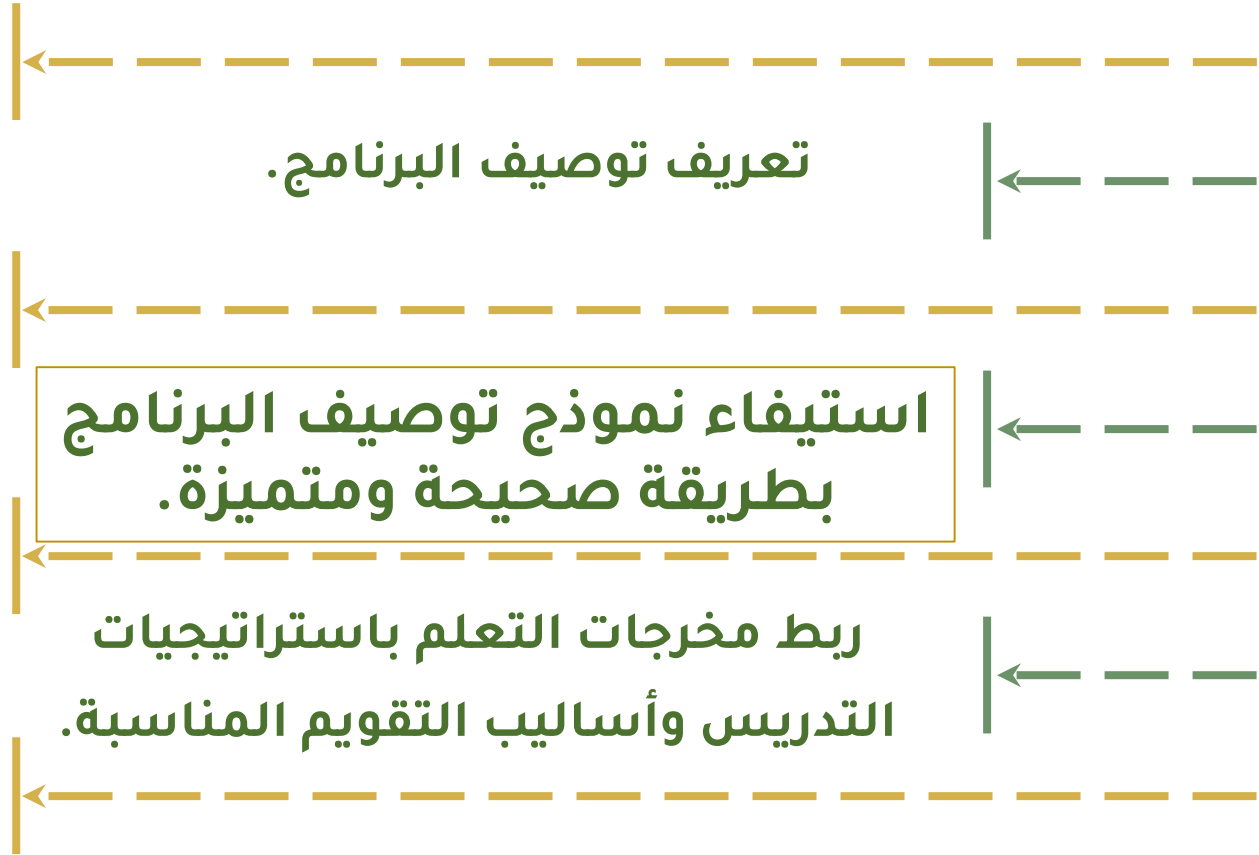
مع نهاية الدورة من المتوقع أن يكون المتدرب قادرا على:

ربط توصيف البرنامج بدورة جودة البرنامج الأكاديمي وومتطلبات التأهل للاعتماد.

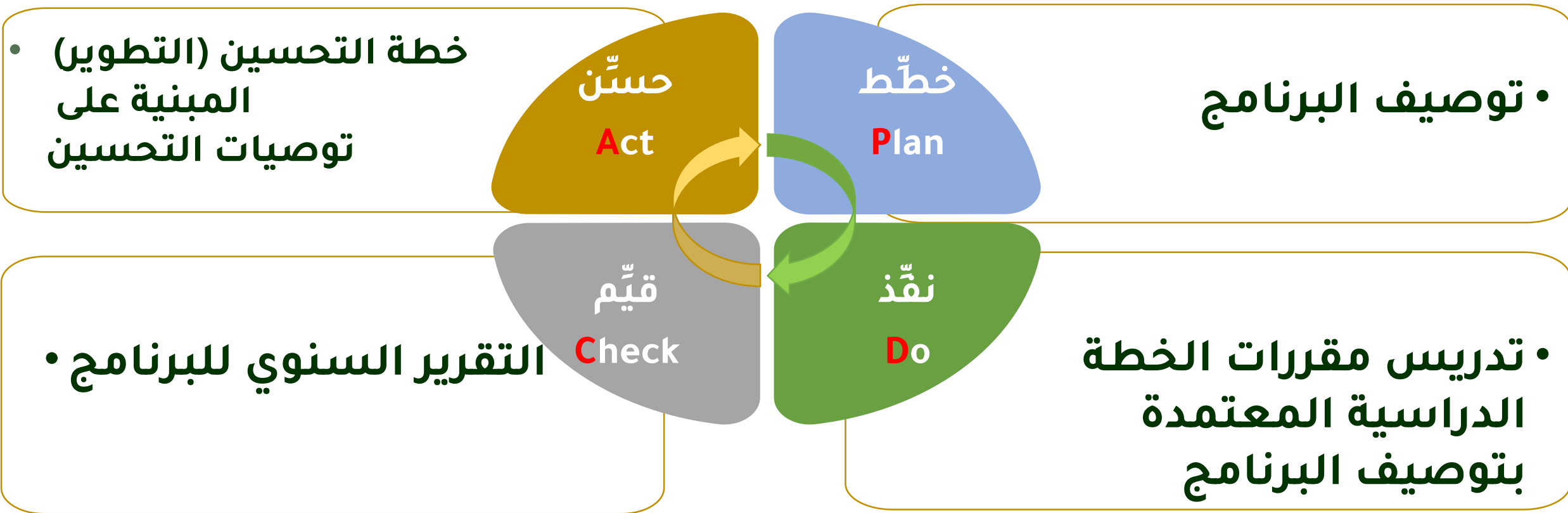
ذكر أهمية توصيف البرنامج.

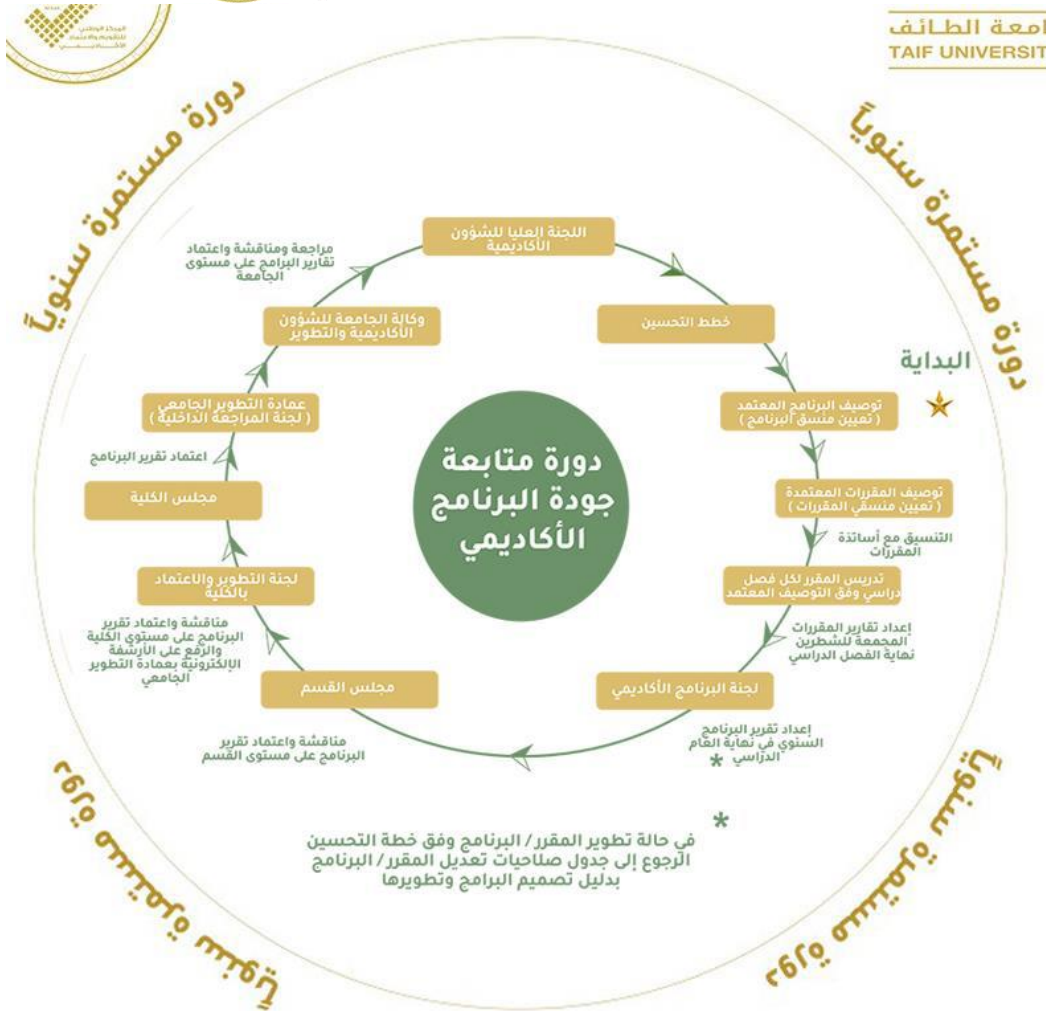
صياغة مخرجات التعلم وفق الاطار الوطني للمؤهلات 2020م.

ضمان جودة البرنامج.



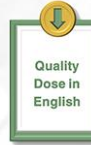
تشمل الدورة 4 مراحل وهي: 1- التخطيط 2- التنفيذ 3- التقييم 4- التحسين





خطت التحسين

في حالة تطوير المقرر / البرنامج وفق خطة التحسين يلزم الرجوع إلى جدول صلاحيات التعديل بدليل تصميم البرامج وتطويرها



عمادة التطوير الجامعي

✓ **توصيف البرنامج هو أحد نماذج المركز الوطني للتقويم والاعتماد الأكاديمي، والذي تم تطويره مؤخراً في إصدار ديسمبر 2018م، ثم في إصدار مايو 2020م. الذي يتضمن وصفاً شاملاً للبرنامج، ويكون موحداً لكلا الشطرين بالمقر الرئيس وكافة الفروع بالبرامج المناظرة. وقد اعتمدته جامعة الطائف كأحد روائز دورة جودة البرنامج الأكاديمي لديها.**

أ. التعريف بالبرنامج ومعلومات عامه عنه:

1. المقر الرئيس للبرنامج:		
2. الفروع التي يقدم فيها البرنامج:		
3. أسباب إنشاء البرنامج (اقتصادية، اجتماعية، ثقافية، تقنية، الاحتياجات والتطورات الوطنية الخ)		
4. إجمالي الساعات المعتمدة: (.....)		
5. المهن / الوظائف التي يتم تأهيل الطلاب لها :		
6. المسارات الرئيسية للبرنامج (إن وجدت)		
المهن / الوظائف (كل مسار)	الساعات المعتمدة (كل مسار)	المسار
		1.
		1.
		1.
		1.
7. نقاط الخروج / المؤهل الممنوح (إن وجدت)		
إجمالي الساعات المعتمدة	نقاط الخروج / المؤهل الممنوح	1.
		1.
		1.

أ. التعريف بالبرنامج ومعلومات عامه عنه:

1. المقر الرئيس للبرنامج:		
2. الفروع التي يقدم فيها البرنامج:		
3. أسباب إنشاء البرنامج (اقتصادية، اجتماعية، ثقافية، تقنية، الاحتياجات والتطورات الوطنية الخ)		
4. إجمالي الساعات المعتمدة: (.....)		
5. ساعات التعلم الفعلية: (.....) (هي مقدار الوقت المستثمر في النشاطات التي تسهم في تحقيق مخرجات التعلم المرتبطة بالمؤهل، ويشمل ذلك: جميع أنشطة التعلم، مثل: ساعات الاستذكار، إعداد المشاريع، والواجبات، والعروض، والوقت الذي يقضيه المتعلم في المكتبة)		
6. المهن / الوظائف التي يتم تأهيل الطلاب لها :		
7. المسارات الرئيسية للبرنامج (إن وجدت)		
المسار	الساعات المعتمدة (كل مسار)	المهن / الوظائف (كل مسار)
		1.
		1.
		1.
		1.
8. نقاط الخروج / المؤهل الممنوح (إن وجدت)		
نقاط الخروج / المؤهل الممنوح	إجمالي الساعات المعتمدة	1.
		1.
		1.

الفروق بين توصيف 2018م و2020م (2)

ب. رسالة البرنامج وأهدافه ومخرجاته :

1. رسالة البرنامج:	
2. أهداف البرنامج:	
3. علاقة رسالة وأهداف البرنامج مع رسالة وأهداف المؤسسة/الكلية:	
4. خصائص خريجي البرنامج:	
5. مخرجات تعلم البرنامج*	
المعرفة والفهم	
1ع	
2ع	
3ع	
4ع	
5ع	
المهارات	
1م	
2م	
3م	
4م	
5م	
القيم	
ق1	
ق2	
ق3	

ب. رسالة البرنامج وأهدافه ومخرجاته

1. رسالة البرنامج:	
2. أهداف البرنامج:	
3. علاقة رسالة وأهداف البرنامج مع رسالة وأهداف المؤسسة/الكلية:	
4. خصائص خريجي البرنامج:	
5. مخرجات تعلم البرنامج*	
المعارف	
1ع	
2ع	
3ع	
4ع	
5ع	
المهارات	
1م	
2م	
3م	
4م	
5م	
الكفاءات	
ك1	
ك2	
ك3	

4. مصفوفة مخرجات التعلم للبرنامج:

مخرجات التعلم للبرنامج											المقررات
القيم			المهارات				المعرفة والفهم				
ق1	ق2	ق3	1م	2م	3م	4م	1ع	2ع	3ع	4ع	
											مقرر
											مقرر
											مقرر
											مقرر
											مقرر
											مقرر
											مقرر
											مقرر
											مقرر
											مقرر
											مقرر
											مقرر
											مقرر
											مقرر
											مقرر
											مقرر
											مقرر

4. مصفوفة مخرجات التعلم للبرنامج:

مخرجات التعلم للبرنامج											المقررات
الكفاءات			المهارات				المعارف				
ك1	ك2	ك3	1م	2م	3م	4م	1ع	2ع	3ع	4ع	
											مقرر
											مقرر
											مقرر
											مقرر
											مقرر
											مقرر
											مقرر
											مقرر
											مقرر
											مقرر
											مقرر
											مقرر
											مقرر
											مقرر
											مقرر
											مقرر
											مقرر
											مقرر

من متطلبات التأهل
للاعتداد الأكاديمي ومعايرة
المطورة (المتطلب
السادس: توصيف البرنامج
والمقررات الدراسية)

التخطيط لأداء
البرنامج خلال عام
أكاديمي كامل

الركيزة الأولى من
ركائز دورة جودة
البرنامج الأكاديمي
(مرحلة التخطيط)



الاستيفاء المتميز

لتوصيف البرنامج

إصدار مايو 2020م NCAAA



#جامعة_بلا_أسوار

رؤية
2030
المملكة العربية السعودية
KINGDOM OF SAUDI ARABIA

TU.EDU.SA
Taif_University | Taif_Univ | Taif_University

1. لجنة البرامج الأكاديمية ومنسق البرنامج: إعداد توصيف البرنامج، مع مراعاة توحيدهِ لكلا الشطرين بالمقر الرئيس والبرامج المناظرة بالفروع (إن وجد).
2. مجلس القسم: مناقشة توصيف البرنامج واعتماده على مستوى القسم .
3. لجنة التطوير والاعتماد بالكلية: مناقشة توصيف البرنامج على مستوى الكلية.
4. عمادة التطوير الجامعي: مراجعة توصيفات البرامج وكتابة التوصيات وإرجاعها للكلية لإستيفائها.
5. مجلس الكلية: مناقشة توصيفات البرامج واعتماده على مستوى الكلية، مع الموافقة على رفعها بالأرشفة الإلكترونية لعمادة التطوير الجامعي بصورتها النهائية.
6. وكالة الجامعة للشؤون الأكاديمية والتطوير: رفع توصيفات البرامج للاعتماد.
7. مجلس الجامعة: مناقشة توصيفات البرامج واعتمادها على مستوى الجامعة.

✓ مثال تطبيقي:

✓ النقاط الفنية مع المثال التطبيقي لصفحة الغلاف:

- ✓ يجب أن يكون اسم البرنامج الأكاديمي متسقا مع الإطار الوطني للمؤهلات (نقف)، فيكتب بكالوريوس أو دبلوم في.....
- ✓ في صف مستوى المؤهل: في إصدار 2020م يجب أن يكون متسق مع نقف 2020م (المستوى الخامس للدبلوم المتوسط والمستوى السادس للبكالوريوس (4 و5 سنوات) والمستوى السابع للبكالوريوس (6 سنوات فأكثر).
- ✓ يكتب كلمة قسم قبل ذكر اسم القسم.
- ✓ يكتب كلمة كلية قبل ذكر اسم الكلية.
- ✓ يكتب كلمة جامعة قبل ذكر اسم الجامعة.

اسم البرنامج: : بكالوريوس في القرآن وعلومه أو المحاسبة أو...
مستوى المؤهل: المستوى السادس
القسم العلمي: : قسم القراءات أو المحاسبة أو الأحياء أو الأشعة أو...
الكلية:كلية الشريعة والانظمة أو إدارة الأعمال أو العلوم أو...
المؤسسة:جامعة الطائف

الصفحة التالية من النموذج هي صفحة المحتوى وتترك كما هي.

مستويات الإطار الوطني للمؤهلات

مستويات متدرّجة

بناءً على

مجالات ونواتج

التعلم

بكالوريوس 6 سنوات فأكثر

المستوى السابع
الماجستير وما يعادلها

الدبلوم المتوسط

المستوى الخامس
الدبلوم المتوسط وما يعادله

المستوى الثالث
التعليم الثانوي وما يعادله

المستوى الأول
التعليم الابتدائي

المستوى الثامن
الدكتوراة وما يعادلها

بكالوريوس أكاديمي 3-4 سنوات

المستوى السادس
البكالوريوس وما يعادلها

بكالوريوس أكاديمي 5 سنوات

المستوى الرابع
الدبلوم المشارك وما يعادله

المستوى الثاني
التعليم المتوسط وما يعادله

الدخول
الطفولة المبكرة



أ. التعريف بالبرنامج ومعلومات عامه عنه:

1. المقر الرئيس للبرنامج:		
<ul style="list-style-type: none"> المقر الرئيس للطلاب، الحوية، الطائف المقر الرئيس للطالبات، الحوية، الطائف 		
2. الفروع التي يقدم فيها البرنامج:		
<ul style="list-style-type: none"> الكلية الجامعية بتربة (طلاب وطالبات)، تربة الكلية الجامعية بالخرمة (طلاب وطالبات)، الخرمة الكلية الجامعية برنية (طلاب وطالبات)، رنية أو لا ينطبق 		
3. أسباب إنشاء البرنامج (اقتصادية، اجتماعية، ثقافية، تقنية، الاحتياجات والتطورات الوطنية الخ)		
4. إجمالي الساعات المعتمدة: (.....)		
5. المهن / الوظائف التي يتم تأهيل الطلاب لها :		
6. المسارات الرئيسية للبرنامج (إن وجدت)		
المسار	الساعات المعتمدة (تكل مسار)	المهن / الوظائف (تكل مسار)
1		
1		
1		
1		
7. نقاط الخروج / المؤهل الممنوح (إن وجدت)		
نقاط الخروج / المؤهل الممنوح	إجمالي الساعات المعتمدة	
1		
1		
1		

✓ النقاط الفنية مع المثال التطبيقي للبنود (1 و2):

✓ في صف المقر الرئيس للبرنامج: يكتب مقر الطلاب ومقر الطالبات.

✓ في صف الفروع التي يقدم فيها البرنامج: يكتب مقر الفرع للطلاب والطالبات. وإن لم يوجد يكتب "لا ينطبق"

التخصصات الصحية:

Males: Prince Sultan Health Specialties Complex
Hawaiyah, Taif.

Females: Female student Main Campus, Hawaiyah,
Taif.

King Abdulaziz Specialist Hospital Complex (**Male and Female**), Taif.

Branches offering the Program: NA (Not
Applicable)

أ. التعريف بالبرنامج ومعلومات عامه عنه:

1. المقر الرئيس للبرنامج:
2. الفروع التي يقدم فيها البرنامج:
3. أسباب إنشاء البرنامج (اقتصادية، اجتماعية، ثقافية، تقنية، الاحتياجات والتطورات الوطنية الخ) أولاً: الأسباب الاقتصادية:: - إعداد كوادر وكفاءات أكاديمية وبحثية ومهنية تلبى متطلبات سوق العمل في مجال..... للمشاركة بفاعلية في تحقيق أهداف برنامج تنمية القدرات البشرية ومرتكزات رؤية المملكة 2030م. ثانياً: - الأسباب الاجتماعية / ثقافية: - تقديم خدمات مجتمعية تخصصية في مجال..... - تطوير البيئة المحلية المحيطة على أسس علمية وفق التوجهات الوطنية في مجال..... ثالثاً: أسباب تقنية - دمج التقنيات الحديثة في مجال..... لمواكبة المستجدات العالمية. رابعاً: التطورات الوطنية - مواكبة التطورات الوطنية والتوجهات الاستراتيجية لبرنامج تنمية القدرات البشرية ورؤية المملكة 2030م في مجال..... خامساً: إضافة سبب أو أسباب أخرى حسب طبيعة التخصص...

✓ النقاط الفنية مع المثال التطبيقي للبند (3):

✓ يفضل تصنيف أسباب إنشاء البرنامج إلى اقتصادية، اجتماعية، ثقافية، تقنية، الاحتياجات والتطورات الوطنية، فيما يخص الجامعة، خريجي البرنامج الخ).

✓ تجنب ذكر الأسباب بصورة عامة وفي فقرة واحدة.

✓ النقاط الفنية مع المثال التطبيقي للبند (4):

أ. التعريف بالبرنامج ومعلومات عامه عنه:

✓ الالتزام بالحد الأدنى والأقصى للساعات المعتمدة للمستويات وهي:

المؤهل	الحد الأدنى للساعات المعتمدة	الحد الأقصى للساعات المعتمدة* (15%)
الدبلوم المتوسط	(60) ساعة معتمدة، تستغرق سنتين دراسيتين	(69) ساعة معتمدة
البكالوريوس	(120) : بكالوريوس أكاديمي 3-4 سنوات، (150) بكالوريوس أكاديمي 5 سنوات (180) بكالوريوس 6 سنوات فأكثر	(138) ساعة معتمدة (173) ساعة معتمدة (207) ساعة معتمدة
الدبلوم العالي	(24) ، بعد الحصول على درجة البكالوريوس، وتستغرق الدراسة مدة لا تقل عن فصلين دراسيين	28
الماجستير	مقررات دراسية ورسالة: (24) للمقررات و(6) للرسالة العلمية مقررات دراسية فقط: (42) للمقررات و (3) للمشروع البحثي، مدة لا تقل عن أربعة فصول دراسية	(28) و(7) (48) و(3)
الدكتوراة	مقررات دراسية ورسالة: (30) للمقررات و(6) للرسالة العلمية مقررات دراسية فقط: (12) للمقررات و (-) للبحث المستقل، مدة لا تقل عن ستة فصول دراسية	(35) و(7)

1. المقر الرئيسي للبرنامج:
2. الفروع التي يقدم فيها البرنامج:
3. أسباب إنشاء البرنامج (اقتصادية، اجتماعية، ثقافية، تقنية، الاحتياجات والتطورات الوطنية... الخ)
4. إجمالي الساعات المعتمدة: (.....) بكالوريوس في الرياضيات: 138 بكالوريوس في علوم الحاسب: 156 بكالوريوس في طب الأسنان: 205 بكالوريوس في الطب والجراحة: 212

* دليل ضمان الجودة والاعتماد الأكاديمي
في المملكة العربية السعودية

الجزء الثاني: إجراءات ضمان الجودة داخل المؤسسة
صفحة (27) عربي، إصدار 2008
صفحة (37) انجليزي، إصدار 2015

✓ النقاط الفنية مع المثال التطبيقي للبند (5):

أ. التعريف بالبرنامج ومعلومات عامه عنه:

1. المقر الرئيس للبرنامج:
2. الفروع التي يقدم فيها البرنامج:
3. أسباب إنشاء البرنامج (اقتصادية، اجتماعية، ثقافية، تقنية، الاحتياجات والتطورات الوطنية الخ)
4. إجمالي الساعات المعتمدة: (.....)
5. المهن / الوظائف التي يتم تأهيل الطلاب لها :

الموظفين

اسم المجموعة العامة	اسم المجموعة النوعية
الوظائف التخصصية	وظائف الطب البشري
اسم سلسلة الفئات	رمز سلسلة الفئات
وظائف الطب البشري	00301

المراتب ومسميات الفئات

مسمي الفئة	العربية - العسوي	رمز الفئة
طبيب	8	0030108
طبيب	9	0030109
طبيب	10	0030110
طبيب	11	0030111
طبيب	12	0030112
طبيب	13	0030113
طبيب	14	0030114
طبيب	15	0030115

تعريف موجز لسلسلة الفئات

✓ تصنيف الموارد البشرية والتنمية الاجتماعية:

<https://rb.gy/gbkpxp>

✓ التصنيف السعودي الموحد للمهن، إصدار

1441هـ.

أ. التعريف بالبرنامج ومعلومات عامه عنه:

النقاط الفنية مع المثال التطبيقي للبند (6):

- ✓ إذا لم يوجد مسار: يكتب «لا ينطبق» في الأعمدة الثلاثة.
- ✓ في حالة وجود مسار: يكتب اسم المسار وساعاته المعتمده والمهن الخاصة به كل في العمود الخاص به.
- ✓ ينبغي أن يكون الاسم في المسار متسق مع المعتمد في الشهادة التي تمنح للخريج. والصيغة المعتمدة بالشهادات هي (مسمى الدرجة ثم في ثم التخصص).

- (Master of Clinical Laboratory Sciences in Molecular Diagnostics)
- (Master of Clinical Laboratory Sciences in Diagnostic Hematology)
- (Master of Clinical Laboratory Sciences in Applied Cytology Techniques)

1. المقر الرئيس للبرنامج:		
2. الفروع التي يقدم فيها البرنامج:		
3. أسباب إنشاء البرنامج (اقتصادية، اجتماعية، ثقافية، تقنية، الاحتياجات والتطورات الوطنية الخ)		
4. إجمالي الساعات المعتمدة: (.....)		
5. المهن / الوظائف التي يتم تأهيل الطلاب لها		
6. المسارات الرئيسية للبرنامج (إن وجدت)		
المسار	الساعات المعتمدة (لكل مسار)	المهن / الوظائف (لكل مسار)
1. «لا ينطبق»	«لا ينطبق»	«لا ينطبق»
1. NA (Not Applicable)		
1.		
1.		
7. نقاط الخروج / المؤهل الممنوح (إن وجدت)		
نقاط الخروج / المؤهل الممنوح	إجمالي الساعات المعتمدة	
1.		
1.		
1.		

✓ النقاط الفنية مع المثال التطبيقي للبند (7):

- ✓ نقاط الخروج: شهادات تمنح لمؤهلات معتمدة من الجهة المانحة، لدرجة علمية معينة، تتوسط البرامج الأكاديمية، أو التطبيقية، أو المهنية الطويلة، مثل: برامج البكالوريوس، أو الماجستير، أو الدكتوراة.
- ✓ الهدف: رغبة في تحقيق المرونة في الانتقال بين المستويات التعليمية في منظومة التعليم والتدريب، وضمان الاستمرارية في الارتقاء عبر المستويات، وتحقيق مبدأ التعلم المستمر.
- ✓ الضوابط والشروط:

- 1- ينبغي أن تكون وصف نقاط الخروج جزءاً لا يتجزأ من تصميم البرنامج، وتعتمد في توصيفه.
- 2- تحديد مستوى المؤهل لنقاط الخروج ومسمى الشهادة في ضوء ضوابط الإطار الوطني للمؤهلات؛ ليكون مؤهلاً مستقلاً ومعترفاً به ومستوفي المعارف والمهارات والقيم المطلوبة.
- 3- السماح للمتعلم الملتحق بالبرنامج بهدف التخرج مبكراً باستكمال الدرجة العلمية للمؤهل في حال استيفائه للمتطلبات الدراسية، وحصوله على المعدل المطلوب لاستكمال الدرجة العلمية.

أ. التعريف بالبرنامج ومعلومات عامه عنه:

1. المقر الرئيس للبرنامج:		
2. الفروع التي يقدم فيها البرنامج:		
3. أسباب إنشاء البرنامج (اقتصادية، اجتماعية، ثقافية، تقنية، الاحتياجات والتطورات الوطنية الخ)		
4. إجمالي الساعات المعتمدة: (.....)		
5. المهن / الوظائف التي يتم تأهيل الطلاب لها		
6. المسارات الرئيسية للبرنامج (إن وجدت)		
المسار	الساعات المعتمدة (لكل مسار)	المهن / الوظائف (لكل مسار)
1		
1		
1		
7. نقاط الخروج / المؤهل الممنوح (إن وجدت)		
نقاط الخروج / المؤهل الممنوح	إجمالي الساعات المعتمدة	
1 «لا ينطبق»		«لا ينطبق»
1 (Not Applicable) NA		
1		

هل يمكن تمديد برنامجٍ قصيرٍ ليصبح برنامجاً أطول، كأن يُمدد برنامجٌ لمنح شهادة جامعية متوسطة ليتحوّل إلى درجة بكالوريوس؟

✓ النقاط الفنية مع المثال التطبيقي للبند (1):

✓ الرسالة تعبر عن السبب الأساسي في وجود البرنامج ومهمته والمستفيدين من خدماته وكيف يمكن لها أن تحقق رؤيته. ويجب أن تتميز بالخصائص وتحتوي العناصر والمكونات التالية:

1. الوضوح ودقة التعبير والإيجاز في الصياغة (10 - 20 كلمة).
2. تحتوي على أهم مهام البرنامج (التعليم والتعلم، البحث العلمي، خدمة المجتمع).
3. تحتوي على أهم قيم البرنامج مثل التميز والإبداع، ويمكن تضمين الهوية والأخلاق الأكاديمية والمهنية (يمكن الاكتفاء بذكر أهم قيمة أو قيمتين).
4. • إشباع احتياجات العاملين بالبرنامج والمستفيدين من خدماته (الطلبة، هيئة التدريس، الموظفين، المجتمع).
5. • قابلية التحويل إلى أهداف وخطط وسياسات ومبادرات مع إمكانية التطبيق والاستفادة من المواد المتاحة.
6. • مراعاة الظروف المجتمعية والبيئية الحالية والمتوقعة.
7. • تحقيق التكامل بين مختلف وحدات العمل بالبرنامج، مع مراعاة عوامل النمو والتوسع المتوقعة مستقبلاً.

1. رسالة البرنامج:

إعداد كوادر متميزة في مجال تلبي متطلبات سوق العمل والبحث العلمي والمجتمع.

2. أهداف البرنامج:

3. علاقة رسالة وأهداف البرنامج مع رسالة وأهداف المؤسسة/الكلية:

4. خصائص خريجي البرنامج:

5. مخرجات تعلم البرنامج*

المعرفة والفهم

1ع
2ع
3ع
4ع
ع

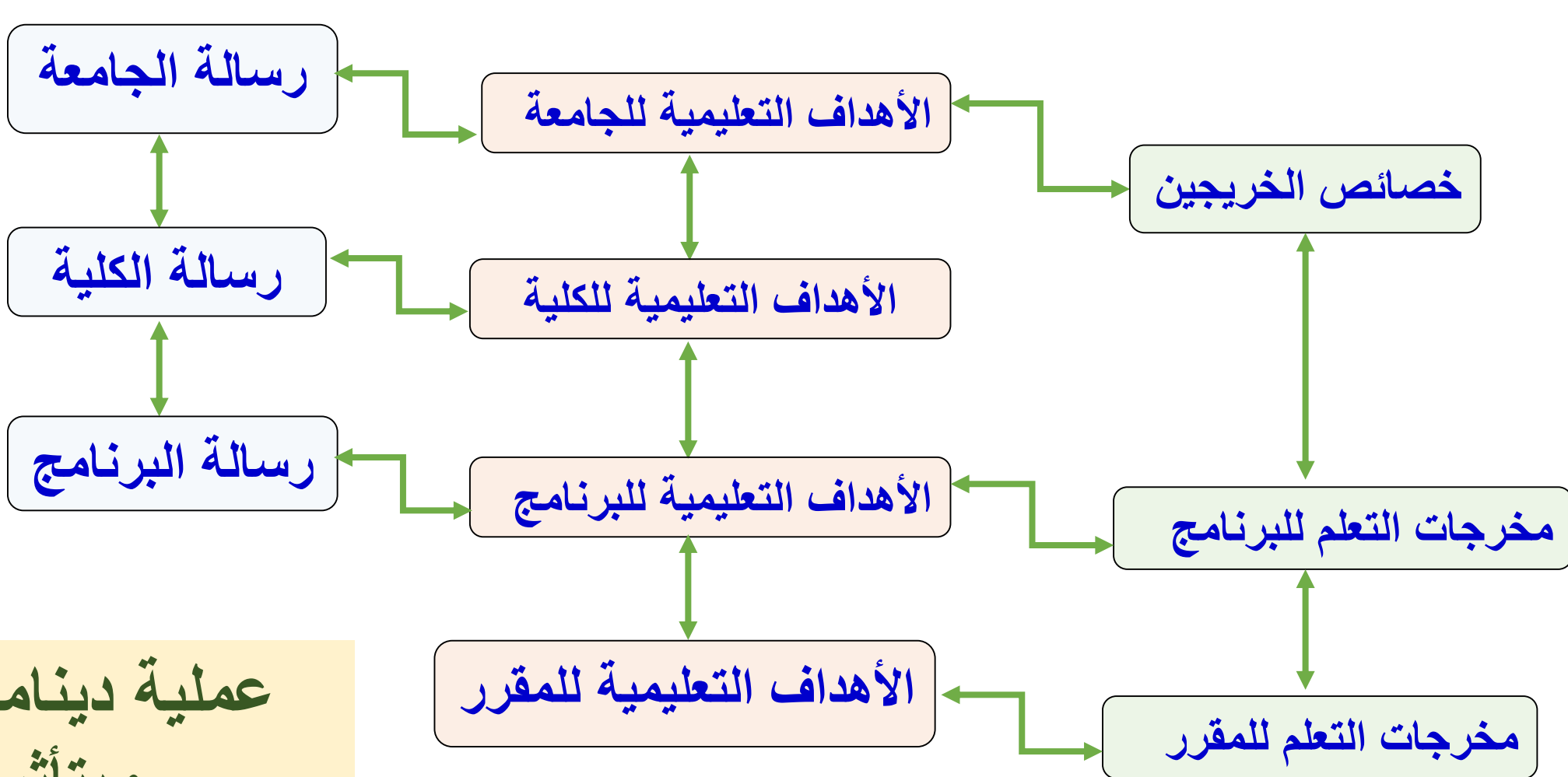
المهارات

1م
2م
3م
4م
م

القيم

ق1
ق2
ق3
ق4
ق

- رؤية 2030
- خطة آفاق 2029
- مصفوفات الاتساق



عملية ديناميكية كل يؤثر ويتأثر بالآخر

✓ النقاط الفنية مع المثال التطبيقي للبند (2):

✓ الأهداف الجيدة هي التي ترتبط ارتباطاً وثيقاً بالرؤية والرسالة وهي النتائج النهائية المطلوب تحقيقها أو الوصول إليها ويجب أن تتميز بالخصائص التالية والمجموعة في كلمة SMART-ER:

1. محددة **Specific**
2. قابلة للقياس **Measurable**
3. قابلة للتحقيق **Achievable**
4. واقعية أو تأتي بنتائج **Results-bound or Realistic**
5. محددة بزمن **Time-bound**
6. التنفيذ **Execution**
7. المراجعة **Review**

✓ ينبغي اتساق الأهداف مع رسالة البرنامج ورسالة وأهداف الكلية والجامعة.

✓ ينبغي اتساق الأهداف مع خصائص الخريجين ونواتج التعلم.

✓ ينبغي تجنب العموميات عند صياغة الأهداف.

1. رسالة البرنامج:

2. أهداف البرنامج:

1. تقديم تعليم وتعلم عالي الجودة فيتحت ظل بيئة أكاديمية جاذبة.
2. إكساب الطلبة المعارف والمهارات والقيم المناسبة لتطويرهم مهنيًا مدى الحياة في مجال
3. تحفيز الطلبة على الإبداع فيوتطبيق المهارات البحثية الأساسية وأخلاقيات البحث العلمي المتعلقة بها.
4. تعزيز الشراكة الفاعلة مع المجتمع في

3. علاقة رسالة وأهداف البرنامج مع رسالة وأهداف المؤسسة/الكلية:

4. خصائص خريجي البرنامج:

5. مخرجات تعلم البرنامج*

المعرفة والفهم

1ع

2ع

3ع

4ع

ع

المهارات

1ع

2ع

3ع

4ع

ع

القيم

1ع

2ع

3ع

4ع

✓ النقاط الفنية مع المثال التطبيقي للبند (3):

✓ ينبغي استيفاء مصفوفات الاتساق التالية ووضعها تحت البند (3):

1. مصفوفة الاتساق بين رسالة البرنامج ورسالة الجامعة
2. مصفوفة الاتساق بين رسالة البرنامج ورسالة الكلية
3. مصفوفة الاتساق بين رسالة البرنامج وأهداف البرنامج
4. مصفوفة الاتساق بين أهداف البرنامج وأهداف الجامعة

1. رسالة البرنامج:	
2. أهداف البرنامج:	
3. علاقة رسالة وأهداف البرنامج مع رسالة وأهداف المؤسسة/الكلية: ينبغي استيفاء نماذج مصفوفات الاتساق الموضحة في الشرائح التالية ووضعها هنا.	
4. خصائص خريجي البرنامج:	
5. مخرجات تعلم البرنامج*	
المعرفة والفهم	1ع 2ع 3ع 4ع ع
المهارات	1م 2م 3م 4م م
القيم	1ق 2ق 3ق 4ق ق

ب. رسالة البرنامج وأهدافه ومخرجاته (3.1)

مصفوفة الاتساق بين رسالة البرنامج ورسالة الجامعة

رسالة الجامعة			الكلمات المفتاحية لرسالة الجامعة	الكلمات المفتاحية لرسالة البرنامج
الكلمة المفتاحية الثالثة (خاصة بالمجتمع)	الكلمة المفتاحية الثانية (خاصة بالبحث العلمي)	الكلمة المفتاحية الأولى (خاصة بالتعليم)		
		✓	الكلمة المفتاحية الأولى (مثلا خاصة بالتعليم)	رسالة البرنامج
	✓		لكلمة المفتاحية الثانية (مثلا خاصة بالبحث العلمي)	
✓			الكلمة المفتاحية الثالثة (مثلا خاصة بالمجتمع)	

رسالة الجامعة (آخر تحديث حتى الآن): تطوير كفاءات متخصصة منافسة محليا تسهم في إنتاج وتحويل المعرفة إلى محرك للتنمية.
الكلمات المفتاحية برسالة الجامعة: الكلمة المفتاحية الأولى: تطوير كفاءات متخصصة (خاصة بالتعليم)
الكلمة المفتاحية الثانية: إنتاج المعرفة (خاصة بالبحث العلمي).
الكلمة المفتاحية الثالثة: تحويل المعرفة إلى محرك للتنمية (خاصة بالمجتمع).

ب. رسالة البرنامج وأهدافه ومخرجاته (3.2)

مصفوفة الاتساق بين رسالة البرنامج ورسالة الكلية

رسالة الكلية			الكلمات المفتاحية لرسالة الكلية	الكلمات المفتاحية لرسالة البرنامج
الكلمة المفتاحية الثالثة (خاصة بالمجتمع)	الكلمة المفتاحية الثانية (خاصة بالبحث العلمي)	الكلمة المفتاحية الأولى (خاصة بالتعليم)		
		✓	الكلمة المفتاحية الأولى (مثلا خاصة بالتعليم)	رسالة البرنامج
	✓		لكلمة المفتاحية الثانية (مثلا خاصة بالبحث العلمي)	
✓			الكلمة المفتاحية الثالثة (مثلا خاصة بالمجتمع)	

رسالة البرنامج (آخر تحديث):

رسالة الكلية (آخر تحديث):

ب. رسالة البرنامج وأهدافه ومخرجاته (3.3)

مصفوفة الاتساق بين رسالة البرنامج وأهداف البرنامج

رسالة البرنامج			الكلمات المفتاحية لرسالة البرنامج
الكلمة المفتاحية الثالثة	الكلمة المفتاحية الثانية	الكلمة المفتاحية الأولى	أهداف البرنامج
		✓	الهدف الأول
		✓	الهدف الثاني
	✓		الهدف الثالث
	✓		الهدف الرابع
✓			الهدف الخامس
✓			الهدف

مصفوفة الاتساق بين أهداف البرنامج وأهداف الجامعة

الهدف السادس	الهدف الخامس	الهدف الرابع	الهدف الثالث	الهدف الثاني	الهدف الأول	أهداف الجامعة أهداف البرنامج
					✓	الهدف الأول
				✓		الهدف الثاني
			✓			الهدف الثالث
		✓				الهدف الرابع
	✓					الهدف الخامس
✓						الهدف

✓ النقاط الفنية مع المثال التطبيقي للبند (4):

1. صفات الخريجين أوسع من نواتج التعلم، لذلك من الصعب قياسها بشكل مباشر.
2. صفات الخريجين ينبغي أن تكون متسقة مع نواتج التعلم وخصائص خريجي الجامعة والرسالة والأهداف ومتطلبات الإطار الوطني للمؤهلات 2020م.
3. ينبغي مراعاة حاجة سوق العمل وجهات التوظيف والمعايير الأكاديمية والمهنية عند تصميم خصائص الخريجين

1. رسالة البرنامج:

2. أهداف البرنامج:

3. علاقة رسالة وأهداف البرنامج مع رسالة وأهداف المؤسسة/الكلية:

4. خصائص خريجي البرنامج:

1. المعرفة الأساسية المتعمقة بمجال.....
2. حل المشكلات والتفكير النقدي في المجالات.....
3. استخدام تقنيات المعلومات الحديثة لدراسة..... مدى الحياة.
4. المهارات البحثية الأساسية المتعلقة ب..... مع الالتزام بالقيم والأخلاق الأكاديمية والمهنية.
5. العمل الجماعي والفردي والتطوير المهني وخدمة المجتمع.

5. مخرجات تعلم البرنامج*

المعرفة والفهم

1ع
2ع
3ع
4ع
ع

المهارات

1م
2م
3م
4م
م

القيم

ق1
ق2

✓ النقاط الفنية مع الأمثلة التطبيقية للبند (5):

- ✓ الرجاء الرجوع إلى المادة العلمية والفيديو المسجل على منصة مهارات فيما يخص صياغة وقياس نواتج تعلم البرنامج، حيث تم شرح وتوضيح النقاط الفنية الخاصة بهذا الشأن.
- ✓ كما يمكنكم الحصول مباشرة على المادة العلمية بصيغة (PDF)، وذلك عبر المسح على رمز الاستجابة السريع (QR) أدناه أو فتح الرابط.



<https://tinyurl.com/6dbdppts>

*يتم إضافة جدول منفصل لكل مسار أو نقاط خروج (إن وجدت)

1. رسالة البرنامج:	
2. أهداف البرنامج:	
3. علاقة رسالة وأهداف البرنامج مع رسالة وأهداف المؤسسة/الكلية:	
4. خصائص خريجي البرنامج:	
5. مخرجات تعلم البرنامج*	
المعرفة والفهم	1ع
	2ع
	3ع
	4ع
	ع
المهارات	1م
	2م
	3م
	4م
	م
القيم	1ق
	2ق
	3ق
	4ق
	ق

1. مكونات الخطة الدراسية*:

النسبة المئوية	الساعات المعتمدة	عدد المقررات	إجباري / اختياري	مكونات الخطة الدراسية
8.8%	12	6	إجباري	متطلبات الجامعة
1.5%	2	1	اختياري	
10%	14	6	إجباري	متطلبات الكلية
1.5%	2	1	اختياري	
66.4%	91	33	إجباري	متطلبات البرنامج
3%	4	2	اختياري	
2.2%	3	1	إجباري	مشروع التخرج
6.6%	9	1	إجباري	التدريب الميداني / سنة الامتياز
-	-	-	-	أخرى
100%	137	51		الإجمالي

✓ النقاط الفنية مع المثال
التطبيقي للبند (1):

✓ متوسط نسب المتطلبات:

1. متطلبات الجامعة: 10%

2. متطلبات الكلية: 10%

3. متطلبات البرنامج: 70%

4. التدريب: 10% (مطلوب زيادتها في نظام

الفصول الدراسية الثلاثة، ووفقاً للتوجه

الاستراتيجي لبرنامج تنمية القدرات

البشرية).

5. إجمالي نسبة المتطلبات الإجبارية: 95%

6. إجمالي نسبة المتطلبات الإجبارية: 5%

*يتم إضافة جدول منفصل لكل مسار (إن وجد)

2. مقررات البرنامج:

✓ النقاط الفنية مع المثال التطبيقي للبند (2):

1. عدد المقررات في المستوى: **4**
2. الحد الأدنى من الساعات المعتمدة/الفصل الدراسي الواحد: **10**
3. الحد الأقصى من الساعات المعتمدة/الفصل الدراسي الواحد: **12**
4. يدرج المزيد من المستويات حسب مدة البرنامج.
5. إضافة جدول لمقررات كل مسار (إن وجد).

المستوى	رمز المقرر	اسم المقرر	إجباري أو اختياري	المتطلبات السابقة	الساعات المعتمدة	نوع المتطلب (جامعة / كلية / برنامج)
المستوى 1	xxxxxx-3	المقرر الدراسي (1)	إجباري	-	3	جامعة
	xxxxxx-3	المقرر الدراسي (2)	إجباري	-	3	جامعة
	xxxxxx-3	المقرر الدراسي (3)	إجباري	-	3	جامعة
	xxxxxx-3	المقرر الدراسي (4)	إجباري	-	3	جامعة
المستوى 2	xxxxxx-3	المقرر الدراسي (5)	إجباري	-	3	جامعة
	xxxxxx-3	المقرر الدراسي (5)	إجباري	xxxxxx-3	3	جامعة
	xxxxxx-3	المقرر الدراسي (7)	إجباري	-	3	كلية
	xxxxxx-3	المقرر الدراسي (8)	إجباري	xxxxxx-3	3	كلية
المستوى 3	xxxxxx-3	المقرر الدراسي (9)	إجباري	xxxxxx-3	3	كلية
	xxxxxx-3	المقرر الدراسي (10)	إجباري	-	3	كلية
	xxxxxx-3	المقرر الدراسي (11)	إجباري	xxxxxx-3	3	كلية
	xxxxxx-3	المقرر الدراسي (12)	إجباري	xxxxxx-3	3	كلية

3. توصيف مقررات البرنامج:

✓ النقاط الفنية مع المثال التطبيقي للبند (3):

ضع الرابط الإلكتروني للتوصيف التفصيلي لجميع مقررات البرنامج وفق نموذج المركز الوطني للتقويم والاعتماد الأكاديمي.

1. التأكد من فاعلية ونشاط الرابط.
2. التأكد من استخدام إصدار 2020م لنموذج التوصيف.
3. التأكد من الاتساق مع توصيف البرنامج.

الرابط الإلكتروني للتوصيف التفصيلي لجميع مقررات البرنامج وفق نموذج المركز الوطني للتقويم والاعتماد الأكاديمي.

✓ النقاط الفنية مع المثال التطبيقي للبند (4):

- 1- ينبغي أن تشمل المصفوفة جميع المقررات التخصصية والمتطلبات العامة (أي كل المعتمد في الخطة الدراسية بتوصيف البرنامج، لذا يفضل ترتيب المقررات وفق المستويات بالخطة الدراسية).
- 2- ترتب المقررات وفقاً لأبعاد نقف 2020 وينبغي تحديد وزن نسبي لكل مقرر عند قياس مخرجات التعلم.
- 3- مراجعة كتابة العبارات على مستوى البرنامج والمقررات.
- 4- التحقق من اتساق وارتباط مخرجات تعلم المقررات مع مخرجات تعلم البرنامج.
- 5- أدرج مخرجات التعلم على مستوى المقررات مع تحديد مستوى الارتباط.
- 6- حدد بالتفصيل طرق التقويم لكل مخرجة على مستوى المقرر ونسبة ارتباطها في تحقيق مخرجة التعلم على مستوى البرنامج.
- 7- تقاس مخرجات التعلم المقررات لجميع المقررات، ولكن يمكن قياس مخرجات تعلم البرنامج من خلال المقررات التتويجية فقط (مقررات السنة الأخيرة من البرنامج أو آخر مستويين).

*يتم إضافة جدول منفصل لكل مسار (إن وجد)

4. مصفوفة مخرجات التعلم للبرنامج:

قم بالربط بين كل من مخرجات تعلم البرنامج والمقررات وفقاً للمستويات التالية:
(س = مستوى التأسيس ، ر = مستوى الممارسة ، ت = مستوى التمكن)

مخرجات التعلم للبرنامج											المقررات
القيم	المهارات						المعرفة والفهم				
	ق1	ق2	ق3	ق4	ق5	ق6	ع1	ع2	ع3	ع4	
										س	مقرر
										س	مقرر
								س			مقرر
									س		مقرر
						ر					مقرر
							ر				مقرر
								ر			مقرر
										ت	مقرر
										ت	مقرر
										ت	مقرر
										ت	مقرر

✓ النقاط الفنية مع المثال التطبيقي للبند (5):

1. وصف سياسات واستراتيجيات التعليم والتعلم بالبرنامج.
2. إدراج رابط لدليل استراتيجيات التعليم والتعلم والتقييم بجامعة الطائف في نهاية الوصف.
3. إدراج رابط لدليل الأنشطة الصفية واللاصفية أو دليل التدريب بالبرنامج أو أي دليل يساعد في تحقيق نواتج التعلم (إن وجد).
4. إدراج مصفوفة اتساق مخرجات التعلم مع استراتيجيات التعليم والتعلم بالبرنامج.

5. استراتيجيات التعليم والتعلم المستخدمة لتحقيق مخرجات التعلم للبرنامج.

صف سياسات واستراتيجيات التعليم والتعلم والخبرات والمواقف التعليمية المختلفة متضمنة الأنشطة الصفية واللاصفية المناسبة لتحقيق مخرجات التعلم المستهدفة في كل مجال من مجالاتها.

- 11- استراتيجية العصف الذهني.
- 12- استراتيجية الاستقصاء.
- 13- استراتيجيات الألعاب التعليمية.
- 14- استراتيجيات تمثيل الأدوار.
- 15- استراتيجيات خرائط العقل.
- 16- استراتيجيات خرائط المفاهيم.
- 17- استراتيجيات القصص.
- 18- استراتيجيات برنامج الكورت للتفكير الابداعي.

- 1- استراتيجيات الإلقاء (المحاضرات).
- 2- استراتيجيات الحوار والمناقشة.
- 3- استراتيجيات حل المشكلات.
- 4- استراتيجيات التعلم القائم على المشكلة.
- 5- استراتيجيات التعلم القائم على المشروعات.
- 6- استراتيجيات التعلم التعاوني.
- 7- استراتيجيات التعليم الذاتي.
- 8- استراتيجيات التعليم الالكتروني.
- 9- استراتيجيات التعليم بالاكشاف.
- 10- استراتيجيات العروض العملية.

مصفوفة اتساق مخرجات التعلم مع استراتيجيات التعليم والتعلم بالبرنامج

الرمز	مخرجات التعلم	استراتيجيات التدريس	الأنشطة الصفية واللاصفية
المعرفة والفهم			
1ع		<ul style="list-style-type: none"> ✓ استراتيجية الإلقاء (المحاضرات). ✓ استراتيجية العصف الذهني. 	<ul style="list-style-type: none"> ✓ حلقات نقاش ✓ أنشطة ثقافية.
2ع		<ul style="list-style-type: none"> ✓ استراتيجية خرائط العقل. ✓ استراتيجيات خرائط المفاهيم. ✓ استراتيجيات التعليم الإلكتروني. 	<ul style="list-style-type: none"> ✓ أنشطة إجتماعية. ✓ حضور ورش عمل أو دورات تدريبية. ✓ حضور مؤتمرات.
المهارات			
1م		<ul style="list-style-type: none"> ✓ استراتيجيات حل المشكلات. ✓ استراتيجيات التعلم القائم على المشكلة. 	<ul style="list-style-type: none"> ✓ حلقات نقاش ✓ أنشطة ثقافية.
2م		<ul style="list-style-type: none"> ✓ استراتيجيات الحوار والمناقشة. من خلال مجموعات مناقشة صغيرة ✓ استراتيجيات التعليم الإلكتروني. 	<ul style="list-style-type: none"> ✓ أنشطة إجتماعية. ✓ حضور ورش عمل أو دورات تدريبية. ✓ حضور مؤتمرات.

مصفوفة اتساق مخرجات التعلم مع استراتيجيات التعليم والتعلم بالبرنامج

الرمز	مخرجات التعلم	استراتيجيات التدريس	الأنشطة الصفية واللاصفية
القيم			
ق1		✓ استراتيجية التعلم التعاوني.	✓ حلقات نقاش
ق2		✓ استراتيجية التعليم الذاتي.	✓ أنشطة ثقافية.
ق3		✓ استراتيجية التعلم القائم على المشروعات. ✓ استراتيجية العروض العملية. ✓ استراتيجية الصف المقلوب.	✓ أنشطة إجتماعية. ✓ حضور ورش عمل أو دورات تدريبية. ✓ حضور مؤتمرات.

✓ النقاط الفنية مع المثال التطبيقي للبند (6):

1. وصف سياسات وأساليب وطريق التقييم المستخدمة (مباشرة ، غير مباشرة) بالبرنامج.
2. إدراج رابط لدليل استراتيجيات التعليم والتعلم والتقييم بجامعة الطائف في نهاية الوصف.
3. إدراج رابط خطة قياس مخرجات التعلم بالبرنامج.
4. إدراج مصفوفة اتساق مخرجات التعلم مع طرق التقييم بالبرنامج.

6. طرق تقييم مخرجات التعلم للبرنامج

صف سياسات وأساليب وطريق التقييم المستخدمة (مباشرة ، غير مباشرة) للتحقق من اكتساب الطلاب لمخرجات التعلم المستهدفة في كل مجال من مجالاتها.



أولا: الأساليب المباشرة

- 1- الاختبارات القصيرة (Quizzes).
- 2- الاختبارات الدورية أو النصفية.
- 3- المهام والواجبات التكليفية.
- 4- المناقشات الصفية.
- 5- عروض الطلبة.
- 6- ملصقات الطلبة.
- 7- الأنشطة العملية.
- 8- دراسة الحالة.
- 9- مشروعات التخرج.
- 10- المشروعات البحثية.
- 11- التدريب الميداني.
- 12- الاختبارات العملية، ومنها (OSPE).
- 13- الاختبارات السريرية (OSCE)
- 14- الاختبارات الشفوية.
- 15- الاختبارات النظرية النهائية.
- 16- اختبار التخرج (Exit Exam).
- 17- الاختبارات العالمية، المهنية، المعيارية.
- 18- ملف المقرر (ملف انجاز الطلبة).
- 19- أوراق العمل وتقارير دراسة الأداء.
- 20- المشاركة في المؤتمرات.
- 21- ملاحظات أو تقارير المراجعين
- 22- مقاييس التقدير الوصفي - روبركس (Rubrics)



ثانياً: الأساليب الغير مباشرة

- 1- استطلاع آراء الطلبة المنتظمين.
- 2- استطلاع آراء الطلبة المتوقع تخرجهم.
- 3- استطلاع آراء خريجي البرنامج (Exit Survey).
- 4- استطلاع آراء أعضاء هيئة التدريس.
- 5- استطلاع آراء أصحاب العمل.
- 6- استطلاع آراء اللجنة الاستشارية للبرنامج.
- 7- نسبة مشاركة الطلاب في التعلم النشط.
- 8- عدد الساعات الفعلية في التعليم والأنشطة
الصفية.

- 9- المقابلات مع الطلبة المنتظمين.
- 10- المقابلات مع الطلبة المتوقع تخرجهم.
- 11- المقابلات مع خريجي البرنامج.
- 12- المقابلات مع أصحاب العمل.
- 13- بيانات إحصائية.

ج. المنهج الدراسي: (9)

مصفوفة اتساق مخرجات التعلم مع طرق التقييم بالبرنامج

الرمز	مخرجات التعلم	طرق التقييم المباشرة	طرق التقييم الغير مباشرة
المعرفة والفهم			
1ع		<ul style="list-style-type: none"> ✓ الاختبارات القصيرة Quizzes ✓ الاختبارات الدورية أو النصفية. ✓ الاختبارات النظرية النهائية. ✓ اختبار التخرج Exit Exam ✓ الاختبارات العالمية، المهنية، المعيارية. 	<ul style="list-style-type: none"> ✓ استطلاع آراء خريجي البرنامج (Exit Survey).
2ع			
المهارات			
1م		<ul style="list-style-type: none"> ✓ دراسة الحالة. ✓ المهام والواجبات التكوينية. ✓ المناقشات الصفية. ✓ الأنشطة المعملية. ✓ التدريب الميداني. ✓ الاختبارات العملية، ومنها (OSPE) ✓ الاختبارات السريرية (OSCE). 	<ul style="list-style-type: none"> ✓ استطلاع آراء خريجي البرنامج (Exit Survey).
2م			

مصفوفة اتساق مخرجات التعلم مع طرق التقييم بالبرنامج

الرمز	مخرجات التعلم	طرق التقييم المباشرة	طرق التقييم الغير مباشرة
القيم			
ق1		✓ عروض الطلبة.	✓ استطلاع آراء خريجي البرنامج (Exit Survey).
ق2		✓ ملصقات الطلبة.	
ق3		✓ مشروعات التخرج. ✓ المشروعات البحثية. ✓ الاختبارات الشفوية. ✓ مقاييس التقدير الوصفي - (Rubrics)	

✓ النقاط الفنية مع المثال التطبيقي للبند (1):

1. متطلبات القبول بالبرنامج

- ✓ يلتزم البرنامج بشروط وبمعايير محددة وموحدة في قبول الطلاب المستجدين.
- ✓ تقديم طلب الإلتحاق إلكترونياً عبر موقع الجامعة (<https://webapps.tu.edu.sa/admission>)، ولفترة محددة.
- ✓ تحقيق معايير النسبة الموزونة من الثانوية والقدرات والتحصيلي المحددة من قبل البرنامج أو أي شروط أخرى خاصة.
- ✓ يتبع البرنامج النظام الإلكتروني لإدارة عمليات القبول والتسجيل، وهو المنظومة الجامعية الأكاديمية (ats) ويتواجد على موقع الجامعة الإلكتروني.
- ✓ الإلتزام بمعايير التحويل المعتمدة بجامعة الطائف
- ✓ جميع التفاصيل الخاصة بمتطلبات القبول بالبرنامج متاحة من خلال الدخول على روابط الأدلة واللوائح التالية:
- ✓ دليل السياسات والإجراءات لعمادة القبول والتسجيل.
- ✓ دليل الطالب بجامعة الطائف.
- ✓ لآئحة الدراسة والاختبارات للمرحلة الجامعية والقواعد التنفيذية بجامعة الطائف.

د. القبول والدعم الطلابي: (2)

✓ النقاط الفنية مع المثال التطبيقي للبند (2):

2. برامج توجيه وتهيئة للطلاب الجدد

- ✓ برنامج التهيئة التعريفي للطلبة المستجدين على مستوى الجامعة مع إرفاق الوثائق الخاصة به.
- ✓ برنامج التهيئة التعريفي للطلبة المستجدين على مستوى البرنامج مع إرفاق الوثائق الخاصة به.
- ✓ يتضمن البرنامج تعريف الطلاب بالخدمات المقدمة لهم، كتقديم تصور عن آلية القبول والتسجيل وما يندرج تحت مسماتها كخدمات الطلاب، وأيضا تصور متكامل عن حقوقهم وواجباتهم وكل ما يخدم مصلحتهم في التقدم الأكاديمي بروح إيجابية. أيضا يتم تعريف الطلبة على الكليات وأقسامها وكيفية التواصل مع الإدارات فيها من خلال استضافة عضو يتحدث عن كل كلية. أيضا يكون هنالك جانب خاص بالمكتبة المركزية وآلية استخدامها، وشرح للتقنيات المستحدثة والمطبقة في عملية التعلم والتعليم، وعرض للأنشطة اللاصفية المتاحة للطلاب، وخدمات الدعم والإرشاد الأكاديمي، وغيره .
- ✓ لمزيد من التفاصيل، الدخول على روابط الأدلة التالية:
- ✓ دليل برنامج التهيئة التعريفي للطلبة المستجدين.
- ✓ دليل الطالب بجامعة الطائف.

✓ النقاط الفنية مع المثال التطبيقي للبند (3):

3. خدمات الإرشاد (الأكاديمي، المهني، النفسي، الاجتماعي)

✓ على مستوى الجامعة: إدارة الإرشاد الجامعي "ساند" في عمادة شؤون الطلاب.

✓ على مستوى البرنامج أو الكلية: وحدة الإرشاد الأكاديمي.

✓ برامج الإرشاد الأكاديمي.

✓ مهام وواجبات المرشد الأكاديمي

✓ برامج التوجيه المهني.

✓ المجلس الاستشاري الطلابي

لمزيد من التفاصيل، الدخول على روابط الأدلة التالية:

✓ الدليل الشامل للإرشاد الجامعي بجامعة الطائف.

✓ دليل الطالب بجامعة الطائف.

✓ السجل المهاري الطلابي

قامت جامعة الطائف بمبادرة نوعية لتفعيل الإرشاد الجامعي الافتراضي وكذلك الساعات المكتبية عن بعد، من أجل تمكين المرشد الأكاديمي من المتابعة والتواصل الافتراضي مع طلابه بشكل متزامن وغير متزامن عبر منصة التعلم الإلكتروني بلاك بورد.

الخطوات المطلوبة من المرشد الأكاديمي لتفعيل الإرشاد الجامعي الافتراضي:

1. معرفة المرشد بمهامه الفنية والإدارية والتنظيمية والمهارات المطلوبة وبرنامج النطاقات الدلالية من خلال الإطلاع على الدليل الشامل للإرشاد الجامعي المعتمد من جامعة الطائف (مرفق).
2. التدريب الجيد على استخدام صفحة الإرشاد الأكاديمي ومكوناتها بمنشآت المجموعة بالبلاك بورد (مرفق فيديو توضيحي لكيفية استخدام الصفحة).
3. تحقيق الاتساق والارتباط الجيد بين صفحة المرشد الأكاديمي بالمنظومة الجامعية وصفحته بالبلاك بورد خاصة النطاقات الدلالية وبيانات الطلبة (موضحة بالفيديو المرفق).
4. تحميل تطبيق جوال بلاك بورد لاستلام الاشعارات والرسائل الإلكترونية الخاصة بالإرشاد الجامعي الافتراضي لتحقيق التفاعل المثمر مع الطلبة.

✓ النقاط الفنية مع المثال التطبيقي للبند (4):

4. الدعم الخاص (بطلينو التعلم، الأشخاص ذوي الإعاقة، الموهوبون)

على مستوى الجامعة:

- ✓ برنامج الطلبة المتعثرين بعمادة شؤون الطلاب.
- ✓ برنامج المتفوقين والمتفوقات بعمادة شؤون الطلاب.
- ✓ برنامج الطلاب الموهوبين والمبدعين.
- على مستوى البرنامج أو الكلية: يذكر ما يخص البرنامج.

لمزيد من التفاصيل، الدخول على روابط الأدلة التالية:

- ✓ دليل الطالب بعمادة شؤون الطلاب.
- ✓ دليل الطالب بجامعة الطائف.
- ✓ دليل ذوي الاحتياجات الخاصة.

هـ. هيئة التدريس والموظفون (1)

1. الاحتياجات من هيئة التدريس والإداريين والفنيين.

العدد المطلوب*			المتطلبات والمهارات الخاصة	التخصص		المرتبة العلمية	
المجموع	إناث	ذكور		العام	الدقيق		
١٠	٥	٥	استاذ متخصص بدراسات دولية حديثة	الفنون التطبيقية	التصميم الخزف النسيج المعادن تاريخ الفن التصوير	أستاذ	
١٠	٥	٥	استاذ مشارك متخصص بدراسات دولية حديثة		التصميم الجرافيكي الخشب الطباعة الزجاج	أستاذ مشارك	
١٠	٥	٥	دكتوراه حديث في التخصص		التصميم الخزف النسيج المعادن تاريخ الفن التصوير	أستاذ مساعد	
١٠	٥	٥	ماجستير حديث في التخصص		التصميم الجرافيكي الخشب الطباعة الزجاج	محاضر	
١٠	٥	٥	بكالوريوس		عام	معيد	
١٦	٨	٨	خبرة في معامل الفنون		خزاف نسيج نجار عامل معادن طباعة	الفنيون ومساعدو المعامل	
٦	٣	٣	دراسات في الفهرسة واستخدام الحاسب الآلي		السكرتارية وإدارة أعمال وعلاقات عامة	الطاقم الإداري	
٨	٤	٤	خبرة في صيانة وأمن معامل الفنون		كهربائي - سباكة	عمل صيانة ودعم فني	أخرى (حدد)
١٢	٦	٦			الأمن الصناعي	الفراد امن	



2. التطوير المهني

1.2 إعداد هيئة التدريس حديثي التعيين

وضح باختصار الإجراءات المتبعة لتأهيل هيئة التدريس الجدد حديثي التعيين (بما في ذلك بدوام جزئي أو زائر)

على مستوى الجامعة:

✓ برنامج تهيئة هيئة التدريس الجدد مع إرفاق الوثائق الخاصة به.

على مستوى البرنامج أو الكلية:

✓ برنامج تهيئة هيئة التدريس الجدد مع إرفاق الوثائق الخاصة به.

لمزيد من التفاصيل، الدخول على روابط الأدلة التالية:

✓ دليل برنامج التهيئة التعريفية هيئة التدريس الجدد.

✓ دليل أعضاء هيئة التدريس ومن في حكمهم بجامعة الطائف.

2. التطوير المهني

2.2 التطوير المهني لهيئة التدريس

وضح باختصار خطة وإجراءات التطوير المهني والأكاديمي لهيئة التدريس (مثل: مجال استراتيجيات التعلم والتعليم، تقييم الطلاب، الجوانب المهنية الخ)

على مستوى الجامعة:

- ✓ أسندت الجامعة عملية التأهيل والتدريب لمنسوبي الجامعة إلى وكالة التنمية المهنية بعمادة التطوير الجامعي.
- ✓ منصة مهارات.
- ✓ السجل المهني.

على مستوى البرنامج أو الكلية:

- ✓ تذكر اللجان المعنية بالتطوير المهني داخل البرنامج أو الكلية.

لمزيد من التفاصيل، الدخول على روابط الأدلة التالية:

- ✓ [رابط منصة مهارات](#).
- ✓ [رابط السجل المهني](#).



1. مصادر التعلم

آلية توفير وضمان جودة مصادر التعلم (الكتب ، المراجع ، مصادر التعلم الإلكترونية ، مواقع الإنترنت الخ)

على مستوى الجامعة:

✓ المكتبة الرقمية السعودية.

✓ المكتبة المركزية بجامعة الطائف.

على مستوى البرنامج أو الكلية:

✓ تذكر اللجان المعنية بمصادر التعلم.

✓ تذكر مكتبة الكلية أو البرنامج (إن وجد).

لمزيد من التفاصيل، الدخول على روابط الأدلة التالية:

✓ [رابط المكتبة السعودية الرقمية](https://sdl.edu.sa/SDLPortal/Publishers.aspx) [_https://sdl.edu.sa/SDLPortal/Publishers.aspx](https://sdl.edu.sa/SDLPortal/Publishers.aspx)

✓ [رابط المكتبة المركزية بجامعة الطائف](#)

✓ [رابط دليل المكتبة المركزية بجامعة الطائف](#)



2. المرافق والتجهيزات (المكتبات ، المعامل ، القاعات الدراسية الخ)

على مستوى الجامعة:

✓ المكتبة المركزية بجامعة الطائف.

✓ المعامل المركزية.

✓ مباني الفصول الدراسية،

على مستوى البرنامج أو الكلية:

✓ تذكر اللجان المعنية بمصادر التعلم والمرافق والتجهيزات.

✓ تذكر مكتبة الكلية أو البرنامج (إن وجد).

✓ تذكر إحصائية بالقاعات والمعامل المتوفرة بالبرنامج، ومراكز المحاكاة (إن وجد).

لمزيد من التفاصيل، الدخول على روابط الأدلة التالية:

✓ رابط المكتبة المركزية بجامعة الطائف.

✓ رابط دليل المكتبة المركزية بجامعة الطائف

✓ دليل البرنامج.



3. الإجراءات المتبعة لضمان توافر بيئة صحية وآمنة (طبقاً لطبيعة البرنامج)

على مستوى الجامعة:

✓ إدارة السلامة والصحة المهنية.

✓ مركز الخدمات الطبية بجامعة الطائف.

على مستوى البرنامج أو الكلية:

✓ تذكر اللجان المعنية بالسلامة والصحة المهنية.

لمزيد من التفاصيل، الدخول على روابط الأدلة التالية:

✓ رابط دليل أنظمة ولوائح مهام السلامة والأمن بوزارة التعليم.

✓ رابط الدليل الإرشادي لتعليمات وقواعد السلامة بجامعة الطائف

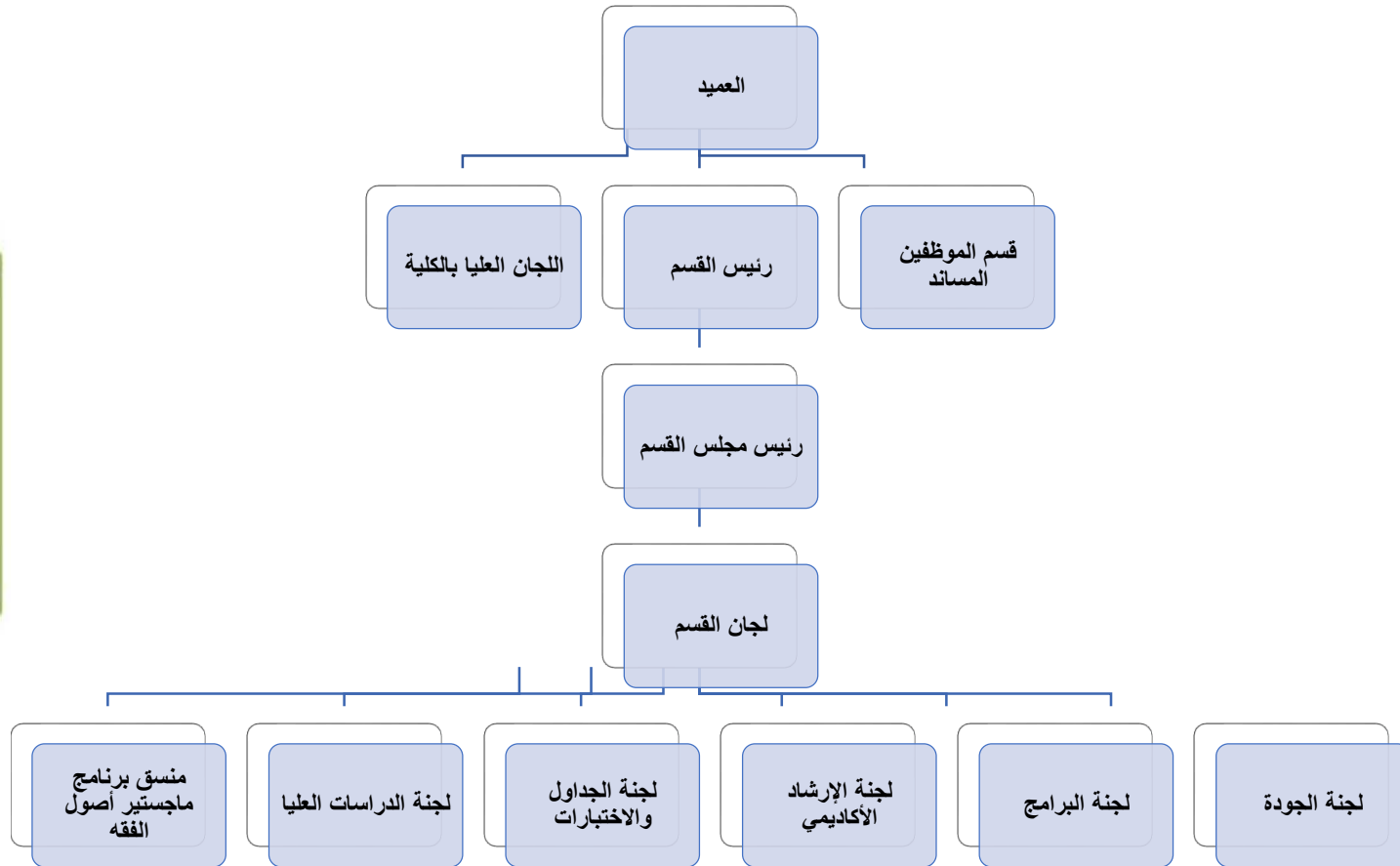
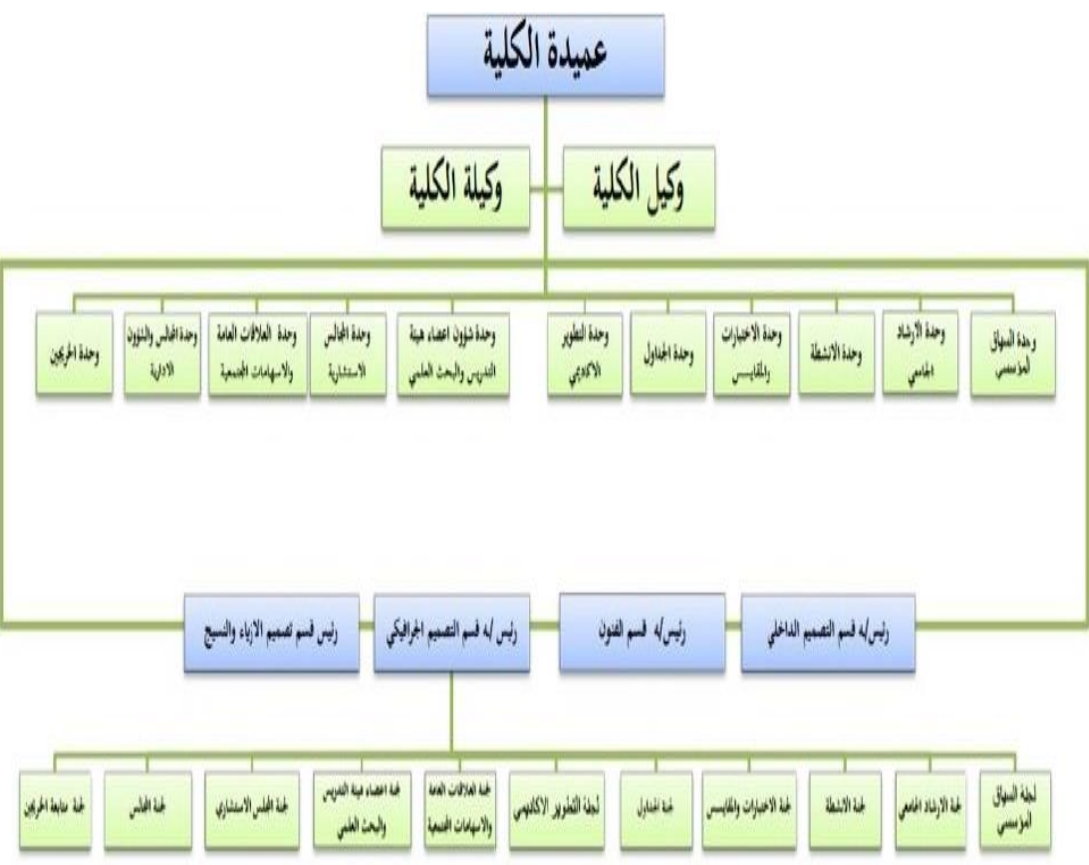
✓ رابط دليل التعامل الآمن بجامعة الطائف.

✓ رابط خطة الإخلاء النموذجية.

ز. إدارة البرنامج ولوائحه (1)

1. إدارة البرنامج

1.1 الهيكل التنظيمي للبرنامج (متضمناً المجالس، الإدارات، الوحدات، اللجان الدائمة... الخ)



2.1 مشاركة المستفيدين

صف آلية تمثيل ومشاركة المستفيدين في تخطيط البرنامج وتطويره (الطلاب، الهيئات المهنية، الجمعيات العلمية، جهات التوظيف.... الخ)

✓ اللجنة الاستشارية بالبرنامج.

✓ المجلس الاستشاري الطلابي.

✓ مكتب أو وحدة الخريجين

لمزيد من التفاصيل، الدخول على روابط الأدلة التالية:

✓ رابط اللجنة الاستشارية بالبرنامج.

✓ رابط لائحة المجلس الاستشاري الطلابي

✓ رابط مكتب أو وحدة الخريجين.

ز. إدارة البرنامج ولوائحه (3)

2. لوائح البرنامج

ضع قائمة بلوائح البرنامج ذات العلاقة والرابط الإلكتروني لها: لائحة القبول والتسجيل، الدراسة والاختبارات، التوظيف، التأديب والتظلم... الخ

الرابط التالي به معظم اللوائح المطلوبة: <https://tinyurl.com/2d5mtrtx>

✓ لائحة الدراسة والاختبارات للمرحلة الجامعية والقواعد التنفيذية بجامعة الطائف.

✓ لائحة الفنية للاختبارات.

✓ لائحة التنظيمية بالمجلس الاستشاري الطلابي.

✓ لائحة السكن الطلابي بجامعة الطائف.

✓ لائحة تأديب الطلاب والطالبات

✓ لائحة المنظمة لصناديق الطلبة

✓ لائحة التنفيذية لإنشاء الأندية الطلابية بجامعة الطائف

✓ لائحة الداخلية لأخلاقيات البحث العلمي بجامعة الطائف

✓ كتيب اللائحة الموحدة للدراسات العليا بالجامعات السعودية والقواعد الإجرائية والتنفيذية بجامعة الطائف

ح. ضمان جودة البرنامج (1)

1. نظام ضمان الجودة في البرنامج. ضع الرابط الإلكتروني لدليل نظام ضمان الجودة

رابط دليل نظام إدارة الجودة بجامعة الطائف:

<https://tinyurl.com/u2phjev>

رابط دليل إدارة الجودة بالبرنامج:
يوضع رابطته في تحت هذا البند.



2. إجراءات مراقبة جودة البرنامج.

- ✓ مؤشرات الأداء الرئيسة البرامجية.
- ✓ تطبيق منهجية دائرة الجودة المغلقة.
- ✓ اتباع إجراءات المراقبة المعتمدة بدليل نظام إدارة الجودة بجامعة الطائف.
- ✓ اتباع إجراءات المراقبة المعتمدة بدليل إدارة الجودة بالبرنامج.



3. إجراءات مراقبة جودة مقررات البرنامج التي تُدرّس من خلال أقسام علمية أخرى.

✓ لجنة التطوير والاعتماد بالكلية.

✓ لجنة البرامج الأكاديمية بالبرنامج.

✓ منسقي المقررات الدراسية.

✓ توصيفات المقررات الدراسية.

✓ تقارير المقررات الدراسية.

✓ تقويم الطلبة لجودة المقررات الدراسية.

ح. ضمان جودة البرنامج (4)

4. الإجراءات المتبعة للتأكد من تحقيق التكافؤ بين المقر الرئيسي للبرنامج (بشطريه: طلاب، طالبات) وبقية الفروع الأخرى.

✓ تمثيل أعضاء من جميع المقرات بالمجالس واللجان ذات الصلة.

✓ منسقي المقررات الدراسية للتأكد من تحقيق التكافؤ.

✓ توحيد توصيفات البرامج المقررات الدراسية.

✓ توحيد الاختبارات.



5. إجراءات تطبيق الضوابط المؤسسية للشراكة التعليمية والبحثية (إن وجدت)

✓ إذا لم توجد فيكتب «لا ينطبق» (Not applicable (NA).

✓ إذا وجدت فتكتب ويرفق ما يدل على ذلك.

6. خطة البرنامج في قياس مخرجات التعلم على مستوى البرنامج وآليات الاستفادة من نتائجها في عمليات التطوير.

- ✓ الرجاء الرجوع إلى المادة العلمية والفيديو المسجل على منصة مهارات فيما يخص صياغة وقياس نواتج تعلم البرنامج، حيث تم شرح وتوضيح النقاط الفنية الخاصة بهذا الشأن.
- ✓ كما يمكنكم الحصول مباشرة على المادة العلمية بصيغة (PDF)، وذلك عبر المسح على رمز الاستجابة السريع (QR) أدناه أو فتح الرابط.



<https://tinyurl.com/6dbdppts>

ح. ضمان جودة البرنامج (7)

7. مصفوفة تقويم جودة البرنامج ✓

توقيت التقويم	طريقة التقويم	مصدر التقويم	مجالات التقويم
نهاية العام الأكاديمي	غير مباشر (استبانة)	الطلاب / أعضاء هيئة التدريس	- مصادر التعلم

مجالات التقويم (قيادة البرنامج، فاعلية التدريس والتقويم، مصادر التعلم، الخدمات، الشراكات الخ)
 مصدر التقويم (الطلاب، الخريجون، هيئة التدريس، قيادات البرنامج، الإداريين، الموظفين، المراجع المستقل الخ)
 طريقة التقويم (استطلاعات الرأي، المقابلات، الزيارات، الخ)
 توقيت التقويم (بداية الفصل الدراسي، نهاية العام الأكاديمي الخ)

ح. ضمان جودة البرنامج (8)

8. مؤشرات قياس أداء البرنامج الفترة الزمنية لتحقيق مؤشرات الأداء المستهدفة (1) عام

- قد تم ذكر جميع النقاط الفنية الخاصة بمؤشرات الأداء الرئيسية للبرنامج بالدورة الخاصة بها.

- عنوان الدورة: دورة تدريبية عن مؤشرات الأداء

الرئيسية والمقارنة المرجعية للبرامج الأكاديمية

- رابط الدورة: <https://tinyurl.com/n679a7x9>

- باركود الدورة:



م	الرمز	مؤشر الأداء	المستوى المستهدف	طرق القياس	توقيت القياس
1					
2					
3					
4					
5					
.....					
.					

ح. ضمان جودة البرنامج (9)

8. مؤشرات قياس أداء البرنامج الفترة الزمنية لتحقيق مؤشرات الأداء المستهدفة (1) عام

م	الرمز	مؤشر الأداء	المستوى المستهدف	طرق القياس	توقيت القياس
1	KPI-P-01	نسبة المتحقق من مؤشرات أهداف الخطة التشغيلية للبرنامج	50%	النسبة المئوية لمؤشرات أداء أهداف الخطة التشغيلية للبرنامج التي حققت المستوى السنوي المستهدف إلى إجمالي عدد المؤشرات المستهدفة لهذه الأهداف في نفس السنة	سنوي
2	KPI-P-02	تقويم الطلاب لجودة خبرات التعلم في البرنامج	3	متوسط التقدير العام لطلاب السنة النهائية جودة خبرات التعلم في البرنامج، على مقياس من خمس نقاط في مسح سنوي	سنوي
3	KPI-P-03	تقييم الطلاب لجودة المقررات	3	متوسط تقدير الطلاب لجودة المقررات، على مقياس من خمس نقاط في مسح سنوي	فصلي، ثم يجمع للسنة كاملة
4	KPI-P-04	معدل الإتمام الظاهري	77%	نسبة طلاب البكالوريوس الذين أكملوا البرنامج في الحد الأدنى من المدة المقررة للبرنامج من كل دفعة	سنوي
5	KPI-P-05	معدل استبقاء طلاب السنة الأولى	77%	النسبة المئوية للطلاب في السنة الأولى في البرنامج الذين يستمرون في البرنامج للعام التالي إلى إجمالي عدد طلاب السنة الأولى في نفس السنة	سنوي
6	KPI-P-06	مستوى أداء الطلاب في الاختبارات المهنية و/أو الوطنية	71%	النسبة المئوية للطلاب أو الخريجين الناجحين في الاختبارات المهنية و/أو الوطنية، أو متوسط ووسيط درجاتهم فيها (إن وجدت)	سنوي

ح. ضمان جودة البرنامج (10)

8. مؤشرات قياس أداء البرنامج الفترة الزمنية لتحقيق مؤشرات الأداء المستهدفة (1) عام

م	الرمز	مؤشر الأداء	المستوى المستهدف	طرق القياس	توقيت القياس
7	KPI-P-07	توظيف الخريجين والتحاقهم ببرامج الدراسات العليا	37%	النسبة المئوية لخريجي البرنامج الذين: أتوظفوا ب- التحقوا ببرامج الدراسات العليا خلال السنة الأولى من تخرجهم إلى إجمالي عدد الخريجين في نفس السنة	سنوي
8	KPI-P-08	معدل عدد الطلاب في الصف	33	متوسط عدد الطلاب في الصف (محاضرة، مجموعة صغيرة، حلقات نقاش، دروس معملية أو سريرية)	سنوي
9	KPI-P-09	تقويم جهات التوظيف لكفاءة خريجي البرنامج	4	متوسط التقدير العام لجهات التوظيف لكفاءة خريجي البرنامج، على مقياس من خمس نقاط في مسح سنوي	سنوي
10	KPI-P-10	رضا الطلاب عن الخدمات المقدمة	3	متوسط تقدير رضا الطلاب عن الخدمات المختلفة التي يقدمها البرنامج (المطاعم، النقل، المرافق الرياضية، الإرشاد الأكاديمي...)، على مقياس من خمس نقاط في مسح سنوي	سنوي
11	KPI-P-11	نسبة الطلاب إلى هيئة التدريس	1:30	نسبة إجمالي عدد الطلاب إلى إجمالي عدد هيئة التدريس بدوام كامل أو ما يعادله بالبرنامج يرجى الانتباه إلى المعايير العالمية أثناء تحليل هذا المؤشر (حسب طبيعة كل برنامج)	سنوي
12	KPI-P-12	النسبة المئوية لتوزيع هيئة التدريس	77%	النسبة المئوية لتوزيع فئات هيئة التدريس من حيث: أ- الجنس ب- الفروع ج- الرتبة العلمية	سنوي

8. مؤشرات قياس أداء البرنامج الفترة الزمنية لتحقيق مؤشرات الأداء المستهدفة (1) عام

م	الرمز	مؤشر الأداء	المستوى المستهدف	طرق القياس	توقيت القياس
13	KPI-P-13	نسبة تسرب هيئة التدريس من البرنامج	0%	نسبة هيئة التدريس الذين يغادرون البرنامج سنوياً لأسباب غير بلوغ سن التقاعد إلى العدد الإجمالي لهيئة التدريس	سنوي
14	KPI-P-14	النسبة المئوية للنشر العلمي لأعضاء هيئة التدريس	33%	النسبة المئوية لأعضاء هيئة التدريس بدوام كامل الذين نشروا بحثاً واحداً على الأقل خلال السنة إلى إجمالي أعضاء هيئة التدريس في البرنامج	سنوي
15	KPI-P-15	معدل البحوث المنشورة لكل عضو هيئة تدريس	1:3	إجمالي عدد البحوث المحكمة و/أو المنشورة إلى إجمالي عدد أعضاء هيئة التدريس بدوام كامل أو ما يعادله خلال السنة	سنوي
16	KPI-P-16	معدل الاقتباسات في المجلات المحكمة لكل عضو هيئة تدريس	1:27	إجمالي عدد الاقتباسات في المجلات المحكمة من البحوث العلمية المنشورة لأعضاء هيئة التدريس بدوام كامل أو ما يعادله إلى إجمالي البحوث المنشورة	سنوي
17	KPI-P-17	رضا المستفيدين عن مصادر التعلم	3	متوسط رضا المستفيدين عن كفاية مصادر التعلم وتنوعها (المراجع، الدوريات، قواعد المعلومات... الخ، على مقياس من خمس نقاط في مسح سنوي	سنوي
18	TU-AAA-01	-	-	-	-

✓ النقاط الفنية مع المثال التطبيقي:

مجلس الكلية	جهة الاعتماد:
الجلسة الأولى	رقم الجلسة:
07/09/2021	تاريخ الجلسة:

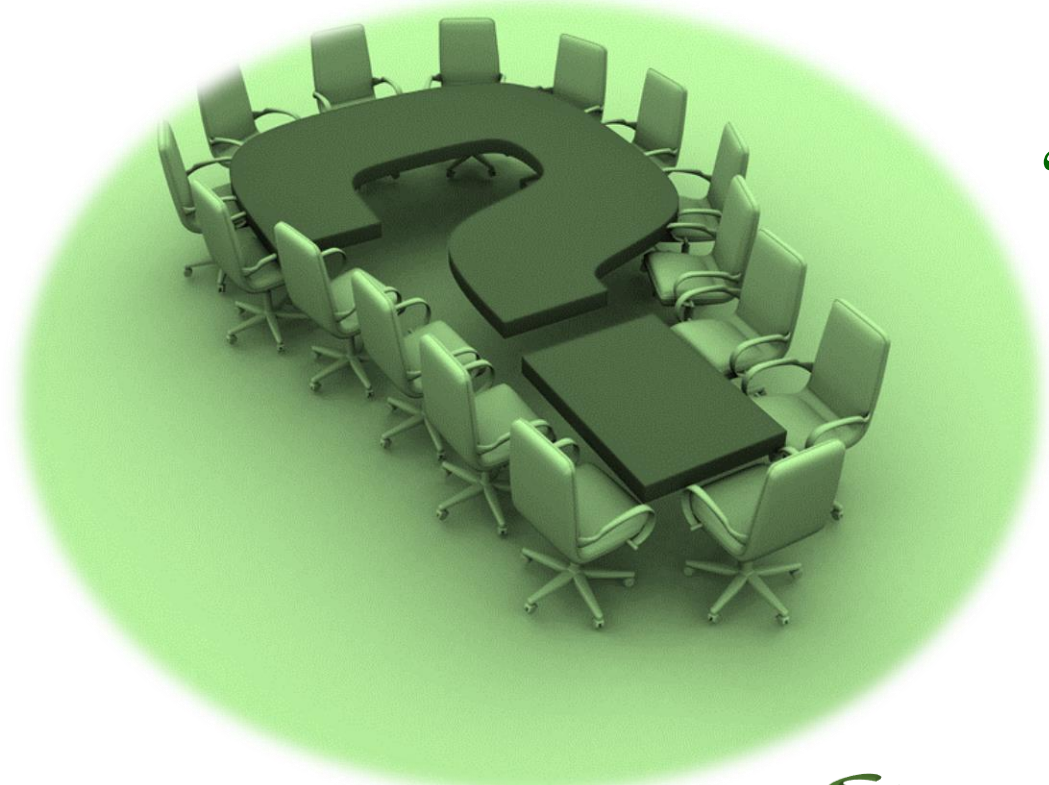
✓ لا مانع من كتابة معد الترتيب ومراجعته واعتماد عميد الكلية ووضع ختم الكلية بعد جدول الاعتماد عاليه.

✓ كما أنه لا مانع من وضع جهتي الاعتماد المذكورين في دورة جودة البرنامج الأكاديمي وهما مجلس القسم ومجلس الكلية كالتالي:

مجلس الكلية	جهة الاعتماد:	مجلس القسم	جهة الاعتماد:
الجلسة الأولى	رقم الجلسة:	الجلسة الأولى	رقم الجلسة:
07/09/2021	تاريخ الجلسة:	03/09/2021	تاريخ الجلسة:



شاكرين لكم حسن استماعكم ومتابعتكم وتعاونكم



لمزيد من المعلومات أو الاستفسارات،

يمكنكم الاتصال بعمادة التطوير

الجامعي على:

أ.د/ علاء بسيوني

alismael@tu.edu.sa

الأسئلة

الملاحظات



<https://tinyurl.com/fjfe69yn>

رابط المادة العلمية للدورة التدريبية

مع أطيب تمنياتنا لكم بالتوفيق والسداد



العلماء هم أسوار